

[<< 前に戻る](#)

ビオトープ 萩の台公園トンボ池

生き物の楽園

ビオトープ

9月の定点観測

(2012年10月11日 掲載)



9月 トンボ池

9月は、台風の影響が2回もありました。

台風は、海水の温度をエネルギーに発達するそうです。

海水の温度は、季節の気温よりも遅れて変化するので、9月になっても海水は温かいのですね。

トンボ池でも台風の影響があり、9月のトンボ池クラブは中止となりました。



アキノゲシ

定点観測では、アキノゲシが観察されました。

薄黄色の可愛い東南アジア原産のキク科の植物です。

秋を代表する野草で、日当たりの良い所で7～11月に花を咲かせます。

ノゲンよりも白みががっているのが特徴で、茎や葉を傷つけると白い乳液を出すことから「チチクサ」の別名もあります。



ゲンゴロウ

また、今回はゲンゴロウの撮影に成功しました！

まあいい体がユーモラスです。

呼吸の小さな気泡がポコンと水面へ上がってきます。

ゲンゴロウは、メダカやヤゴなどを補食する肉食性の水中昆虫です。

最近では、赤トンボも見られるようになってきました。

萩の台公園へ遊びに来られたら、是非トンボ池も覗いて見て下さいね！

PDFファイル: [定点観測資料](#)

問合せ先

宮崎市萩の台公園 〒880-0125 宮崎市大字広原竹増迫7150

TEL:0985-30-2163 FAX:0985-39-5940 E-mail:haginodai@mppf.or.jp

Copyright (C) 2010 Haginodai Park. All Rights Reserved.

[<< 前に戻る](#)

ビオトープ 萩の台公園トンボ池

生き物の楽園

ビオトープ

10月の定点観測

(2012年11月12日 掲載)



ノシメトンボ

10月は晴天が多く、まさに行楽シーズンでした。
トンボ池で見られる植物や生き物も秋へと変化しました。

トンボは、赤トンボの仲間である「ノシメトンボ」が見られましたよ！

熨斗目(ノシメ)とは、腰と袖の部分だけに縞や格子模様がある織物のことを言うそうです。



じっとしているカエル

浅い池には、カエルが日向ぼっこをしていましたよ。

じっと動かずに、水面から鼻と目だけを出して呼吸しています。

そろーり、そろーりと近づいてカメラに収めました。

顔の真ん中が緑ががっているようです。



法面にあるハギ

萩の台公園は、植栽されたハギが園内のあちこちで見られますが、展望台近くの斜面には、野生のハギが見られました。

もしかしたら、種が飛んで発芽したのかもしれない。

花の色が鮮やかできれいです。

トンボ池も秋から冬へと変わっていきます。
自然は、タイマーが付いているかのように正確ですね。

それでは、10月の定点観測をご覧下さい。

PDFファイル: [定点観測資料](#)**問合せ先**

宮崎市萩の台公園 〒880-0125 宮崎市大字広原竹増迫7150
TEL:0985-30-2163 FAX:0985-39-5940 E-mail:haginodai@mppf.or.jp

Copyright (C) 2010 Haginodai Park. All Rights Reserved.

[<< 前に戻る](#)

ビオトープ 萩の台公園トンボ池

生き物の楽園

ビオトープ

11月の定点観測

(2012年12月8日 掲載)



トンボ池全景

トンボ池も秋一色になりました。

チガヤなどの草のほとんどが、茶色の乾燥した枯れた状態になりました。

気温・水温とも14.5℃です。

これまで定点観測を行って来ましたが、気温と水温はほとんど一致しています。



スミレ

全ての草が枯れたようですが、足下にスミレを見つけました！

薄紫の可愛い花です♪

スミレ科は世界中に16～17属850種あるそうで、その中でも日本では300種ほどあるそうです。



綿になったヒメガマ

トンボ池に沢山あるヒメガマの花も綿になってきました。

この綿のことを「蒲の穂綿」と言うそうです。

穂(果実)は綿の代わりに寝具に入れ、ここから「蒲団(ふとん)」という言葉も生まれました。
また、硝石などを混ぜて火打ち石の火口(ほぐち)としたともあります。

昔から人々の生活に密着してきた植物なのですね。

それでは、11月の定点観測をご覧下さい。

PDFファイル: [定点観測資料](#)

問合せ先

宮崎市萩の台公園 〒880-0125 宮崎市大字広原竹増迫7150
TEL:0985-30-2163 FAX:0985-39-5940 E-mail:haginodai@mppf.or.jp

Copyright (C) 2010 Haginodai Park. All Rights Reserved.

[<< 前に戻る](#)

ビオトープ 萩の台公園トンボ池

生き物の楽園

ビオトープ

3月の定点観測

(2012年4月18日 掲載)



スマイレ

3月の定点観測では、たくさんの野草が確認できました。

カラスノエンドウ
オランダミミナグサ
オオイヌフグリ
ホトケノザ



オオイヌフグリ

オニタビラコ
キランソウ
ナズナ
チドメグサ
ススキ



チドメグサ

どれも萩の台公園以外でも見られる植物です。

注意してみると、実に色々な種類があります！

ゆっくり歩いての自然観察ならではの発見でした☆

それでは、3月の定点観測をご覧下さい。

PDFファイル: [定点観測資料](#)

問合せ先

宮崎市萩の台公園 〒880-0125 宮崎市大字広原竹増迫7150
TEL:0985-30-2163 FAX:0985-39-5940 E-mail:haginodai@mppf.or.jp

Copyright (C) 2010 Haginodai Park. All Rights Reserved.

[<< 前に戻る](#)

ビオトープ 萩の台公園トンボ池

生き物の楽園

ビオトープ

4月の定点観測

(2012年5月13日 掲載)



ホソミオツネントンの交尾

4月から平成24年度になりました。
萩の台公園は、7年目を迎えました。

トンボ池も7回目の春を迎えました。

3月に見られた草花はもちろん、ホソミオツネントンの成虫も見られました！

写真中央にホソミオツネントンの交尾の様子が写っています。



アオガエル科の卵

カエルの姿もあちこちで見られ、4月中旬まで賑やかな鳴き声も聞くことができました。

アオガエル科と思われるカエルの卵の発見など、目を見張る変化も見られました！

それでは、4月の定点観測をご覧下さい。

PDFファイル: [定点観測資料](#)**問合せ先**

宮崎市萩の台公園 〒880-0125 宮崎市大字広原竹増迫7150
TEL:0985-30-2163 FAX:0985-39-5940 E-mail:haginodai@mppf.or.jp

Copyright (C) 2010 Haginodai Park. All Rights Reserved.

[<< 前に戻る](#)

ビオトープ 萩の台公園トンボ池

生き物の楽園

ビオトープ

5月の定点観測

(2012年6月10日 掲載)



ショウジョウトンボ

5月になり、若葉が青々と美しくなりました。

トンボ池のガマも新しい葉が風に揺らいでいます。

おたまじゃくしだったカエルも成体になり、元気に飛び跳ねています。

トンボの仲間では、ショウジョウトンボやハラビロトンボ、シオカラトンボやアオモンイトンボも見られました。



ネジバナ

植物では、クズやネジバナ、ニワゼキショウ、コメツブツメグサ、ヒメジヨオンなどが見られました。

小さな花が多いですが、よく見ると実に色々な種類がありますよ♪

名前のとおり螺旋状につく「ネジバナ」はラン科の多年草で日本全土の草地に生息するそうです！

皆さんも見つけてみてください☆

それでは、5月の定点観測をご覧ください。

PDFファイル: [定点観測資料](#)

問合せ先

宮崎市萩の台公園 〒880-0125 宮崎市大字広原竹増迫7150

TEL:0985-30-2163 FAX:0985-39-5940 E-mail:haginodai@mppf.or.jp

Copyright (C) 2010 Haginodai Park. All Rights Reserved.

[<< 前に戻る](#)

ビオトープ 萩の台公園トンボ池

生き物の楽園

ビオトープ

6月の定点観測

(2012年7月11日 掲載)



チョウトンボ

萩の台公園の6月のほとんどは曇や雨模様となりましたが、時折見せる晴れ間は、夏を思わせる位の暑い日射しでした。

6月は、チョウトンボが今年初めて観測されました。

ぱっと見た感じは濃紺～青紫色ですが、光に当たると金属光沢のような玉虫色に輝きます。



アレチハナガサ

チョウトンボは、朝鮮半島や中国に分布し、国内では本州、四国、九州にかけて分布します。主に平地から丘陵地にかけての植生豊かな池沼などで見られます。

チョウのようにひらひらと飛ぶのでこの和名がついています。

写真は、コンパクトカメラで撮影したものです。

トンボ池には、チョウトンボだけではなく、様々なトンボが見られます。

皆さんもお気軽に写真撮影してみませんか？

それでは、6月の定点観測をご覧下さい。

PDFファイル: [定点観測資料](#)

問合せ先

宮崎市萩の台公園 〒880-0125 宮崎市大字広原竹増迫7150
TEL:0985-30-2163 FAX:0985-39-5940 E-mail:haginodai@mppf.or.jp

Copyright (C) 2010 Haginodai Park. All Rights Reserved.

[<< 前に戻る](#)

ビオトープ 萩の台公園トンボ池

生き物の楽園

ビオトープ

7月の定点観測

(2012年8月8日 掲載)



コガネムシ

カブトムシもいるそうです。

夏休みも中盤に差し掛かってきました。

7月のトンボ池の定点観測では、色々な生き物や植物を観測されました。

子供たちが夢中になる「カブトムシ」！

実はこれ、コガネムシの仲間だそうです。カブトムシのメスは確かに、コガネムシの大きいタイプのようにも思えます。

カブトムシの特徴でもある角は、餌場やメスの奪い合いの際の喧嘩に使われるそうですが、中には角を使わない温和な性格の



ハルシャギク

黄色とオレンジのコスモスのような花も咲いています。

名前を「ハルシャギク」と言います。

北アメリカ原産で、日本では、明治時代初頭に來たとされる帰化植物です。

和名の由来となっている「ハルシャ(波斯)」はペルシャのこと。別名はジャノメソウ(蛇目草)。



ショウジョウトンボ

それから、トンボ池の名物のトンボの様子をご紹介します。

水辺でよく見られるのが、チョウトンボやショウジョウトンボ、シオカラトンボ。

草むらでつけられるのが、キイトンボやアオモンイトンボ、ベニイトンボなどです。

コンパクトなビオトープですが、生き物の種類によって、すみ分けがされているのが分かりますよ！

それでは7月の定点観測をご覧下さい。

PDFファイル: [定点観測資料](#)**問合せ先**

宮崎市萩の台公園 〒880-0125 宮崎市大字広原竹増迫7150

TEL:0985-30-2163 FAX:0985-39-5940 E-mail:haginodai@mppf.or.jp

Copyright (C) 2010 Haginodai Park. All Rights Reserved.

[<< 前に戻る](#)

ビオトープ 萩の台公園トンボ池

生き物の楽園

ビオトープ

8月の定点観測

(2012年9月10日 掲載)



ショウジョウトンボ♀

8月は天気が変わりやすく、8月20日の定点観測の途中も雨が降りました。

西の空から雨雲がやって来るのが目に見えて分かりました！

夏のトンボ池では、チョウトンボやショウジョウトンボのトンボをはじめ、バッタの仲間にはショウリョウバッタやトノサマバッタ、イナゴも見られました。



夏空のトンボ池

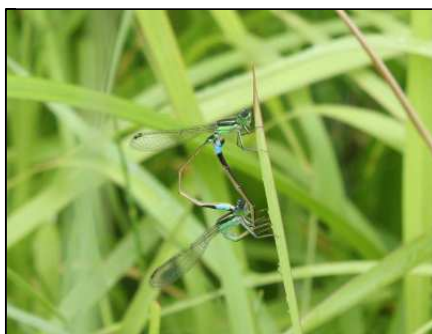
「音」でもトンボ池では、様々な生き物を感じることができます♪

水辺では、カエルの鳴き声や飛び込む音がします。

周りの木々からは、セミやヒグラシの鳴き声。

空からはカラス等の鳥の鳴き声。

草むらからはスズムシの鳴き声が聞こえます。



アオモンイトトンボ

8月5日の生き物観察会では、トンボの交尾の様子があちこちで見られました。

水中にいるヤゴや、脱皮した抜け殻、クモがトンボを捕食している様子も観察されました。

昆虫の一生や食物連鎖を間近で見ること、いのちを感じられました。

トンボ池も日暮れが早くなりつつあります。秋はそこまで来ていますね。

PDFファイル: [定点観測資料](#)**問合せ先**

宮崎市萩の台公園 〒880-0125 宮崎市大字広原竹増迫7150

TEL:0985-30-2163 FAX:0985-39-5940 E-mail:haginodai@mppf.or.jp

Copyright (C) 2010 Haginodai Park. All Rights Reserved.

[<< 前に戻る](#)

ビオトープ 萩の台公園トンボ池

生き物の楽園

ビオトープ

12月の定点観測

(2013年1月12日 掲載)



トンボ池 草地

新年が明けましたが、12月のトンボ池の定点観測をお知らせいたします。

今回は、12月17日の午後に定点観測を行いました。

この日の昼間はポカポカと暖かい陽気に包まれました。

気温も16.5°Cで、鳥や虫の鳴き声も聞こえましたよ！



オニタビラコ

ガマやセイタカアワダチソウが綿毛になりました。

トンボ池のあちこちで、綿毛が飛んでいつては集まったりしています。

季節は「冬」ですが、タンポポやスマレ、オニタビラコが見られました。



カエルの卵

水辺の方では、メダカがじっとしていました。

浅瀬には、カエルの卵を発見しました！

一つの塊に数百の卵があるようです。

冬の寒さの中でも、いのちは巡っていますね。

それでは、12月の定点観測をご覧下さい。

PDFファイル: [定点観測資料](#)

問合せ先

宮崎市萩の台公園 〒880-0125 宮崎市大字広原竹増迫7150

TEL:0985-30-2163 FAX:0985-39-5940 E-mail:haginodai@mppf.or.jp

Copyright (C) 2010 Haginodai Park. All Rights Reserved.

[<< 前に戻る](#)

ビオトープ 萩の台公園トンボ池

生き物の楽園

ビオトープ

1月の定点観測

(2013年2月18日 掲載)



水中の新芽

2013年になり、初の定点観測です。

1月のトンボ池は冬模様。

草も乾燥して、風が吹くとカサカサと音を立てます。

メダカも池の底で、じっとしています。



マツモムシ

この時期は、ツチガエルの産卵が見られます。

トンボ池のあちこちに卵が見られました。

この時期は、孵化も比較的ゆっくりのようです。

動きがユニークなマツモムシもいました。

両手を前後に動かして移動します。



こちらは、ウサギの糞です。

まだ湿っているので、昨晚から未明にかけて遊びに来たのかな？

草地の方を歩いてみると、比較的良く見つかります。

冬ならではの発見がありました。

それでは、1月の定点観測をご覧下さい。

PDFファイル: [定点観測資料](#)

問合せ先

宮崎市萩の台公園 〒880-0125 宮崎市大字広原竹増迫7150

TEL:0985-30-2163 FAX:0985-39-5940 E-mail:haginodai@mppf.or.jp

Copyright (C) 2010 Haginodai Park. All Rights Reserved.

[<< 前に戻る](#)

ビオトープ 萩の台公園トンボ池

生き物の楽園

ビオトープ

2月の定点観測

(2013年3月13日 掲載)



ツバキ

暖かい日が増えてきました。

萩の台公園の草地も少しずつ緑が見えてきています。

ツバキやマンサクなど、早春の花が咲きました♪



コケの朔(さく)

草地にあるコケも孢子囊が、一面に見られます。

コケの孢子囊は朔(さく)と言うそうです。

茶色のフワフワしたものが、朔です。

この中に孢子が入っています。



別名 ジゴクノカマノフタ

それから、キランソウが咲いていました。
地面に張り付くように咲いています。

園芸品種のアジュガと同じシソ科の仲間だそうです。

別名「ジゴクノカマノフタ」・・・地獄の釜の蓋

地面に蓋をしている様に咲くことから由来しています。

開けるのが怖いですね。。



カエルの卵・おたまじゃくし

ツチガエルの卵もおたまじゃくしへと変態してきていました。

公園付近の山桜は、すでに満開を迎えました。

今年の春は、一足早そうです。

それでは、2月の定点観測をご覧下さい。

PDFファイル: [定点観測資料](#)

問合せ先

宮崎市萩の台公園 〒880-0125 宮崎市大字広原竹増迫7150

TEL:0985-30-2163 FAX:0985-39-5940 E-mail:haginodai@mppf.or.jp

Copyright (C) 2010 Haginodai Park. All Rights Reserved.